

Seite 1 von 5 Druckdatum 26.11.2018	Sicherheitsdatenblatt gemäß Verordnung (EG) 1907/2006 (REACH) Coffein, API	 überarbeitet am 26.11.2018
--	--	---

1 Stoff-/Zubereitungs- und Firmenbezeichnung

- Angaben zum Produkt Nr. 2186
- Handelsname:

Coffein, API
Coffeinum

- **Hersteller/Lieferant sowie Auskunft gebender Bereich:**

Caesar & Loretz GmbH
Herderstr. 31
40721 Hilden
Tel.: 02103/4994-0
Fax: 02103/32360
e-mail: info@caelo.de

- **Notfallauskunft:**

Giftinformationszentrum Mainz
Langenbeckstr. 1, 55131 Mainz
Tel.: 06131/19240

- **Relevante identifizierte Verwendungen:**

Keine weiteren Informationen verfügbar.

- **Verwendung des Stoffs / Gemischs:**

Rezeptursubstanz für pharmazeutische Rezepturen oder pharmazeutischer Wirkstoff.

2 Mögliche Gefahren

- **GHS-Kennzeichnungselemente:**



- **Signalwort:** Achtung

- **H-Sätze:**

H302 Gesundheitsschädlich bei Verschlucken.

- **P-Sätze:**

P301 BEI VERSCHLUCKEN:

P312 Bei Unwohlsein GIFTINFORMATIONSZENTRUM oder Arzt anrufen.

AcuteTox. 4

3 Zusammensetzung/Angaben zu den Bestandteilen

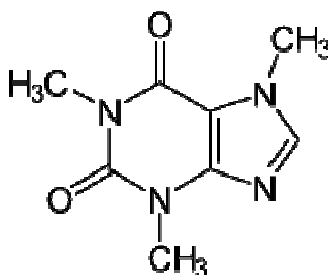
- **Chemische Charakterisierung:**

CAS-Nr. Bezeichnung

58-08-2 Coffein

<p>Seite 2 von 5</p> <p>Druckdatum 26.11.2018</p>	<p>Sicherheitsdatenblatt gemäß Verordnung (EG) 1907/2006 (REACH)</p> <p>Coffein, API</p>	 <p>überarbeitet am 26.11.2018</p>
---	---	---

- **EINECS-Nr.:** 200-362-1
- **Index-Nr.:** 613-086-00-5
- **REACH Reg. No.:** 01-2119433305-48-0000
- **INCI-Name:** Caffeine



4 Erste-Hilfe-Maßnahmen

- **nach Einatmen:** Frischluftzufuhr, gegebenenfalls Atemspende, Wärme. Bei anhaltenden Beschwerden Arzt konsultieren.
- **nach Hautkontakt:** Sofort mit Wasser und Seife abwaschen und gut nachspülen.
- **nach Augenkontakt:** Augen bei geöffnetem Lidspalt mehrere Minuten unter fließendem Wasser ausspülen.
- **nach Verschlucken:** Erbrechen herbeiführen und Arzt hinzuziehen.

5 Maßnahmen zur Brandbekämpfung

- **Geeignete Löschmittel:** Alle gebräuchlichen Löschmittel sind geeignet. Löschmaßnahmen auf die Umgebung abstimmen.
- **Besondere Gefahren:** Brennbar. Im Brandfall können gefährliche Gase / Dämpfe entstehen: Rauchgas.
- **Besondere Schutzausrüstung:** Im Brandfall Schutzkleidung / Atemschutz tragen.
- **Sonstige Hinweise:** Eindringen von Löschwasser in Oberflächen- oder Grundwasser verhindern. Brandrückstände müssen den behördlichen Vorschriften entsprechend entsorgt werden.

6 Maßnahmen bei unbeabsichtigter Freisetzung

- **Personenbezogene Vorsichtsmaßnahmen:** Staubbildung vermeiden.
- **Umweltschutzmaßnahmen:** Nicht in die Kanalisation oder in Gewässer gelangen lassen. Boden mit tensidhaltigem Wasser gründlich reinigen.
- **Verfahren zur Reinigung/Aufnahme:** Trocken aufnehmen. Der Entsorgung nach Punkt 13 zuführen. Nachreinigen.

7 Handhabung und Lagerung

- **Handhabung:**
- **Hinweise zum sicheren Umgang:** Staubbildung vermeiden. Für gute Belüftung/Absaugung am Arbeitsplatz sorgen.

<p>Seite 3 von 5</p> <p>Druckdatum 26.11.2018</p>	<p align="center">Sicherheitsdatenblatt gemäß Verordnung (EG) 1907/2006 (REACH)</p> <p align="center">Coffein, API</p>	 <p align="center">überarbeitet am 26.11.2018</p>
---	---	--

- **Lagerung:**
- **Anforderung an Lagerräume und Behälter:**
Dicht verschlossen. Trocken. Bei Zimmertemperatur (+15°C bis +25°C).
- **Zusammenlagerungshinweise:** Nicht zusammen mit Reduktionsmittel, Schwermetallverbindungen, Säuren und Alkalien lagern.

8 Expositionsbegrenzung und persönliche Schutzausrüstung

- **Persönliche Schutzausrüstung:**
- **Allgemeine Schutz- und Hygienemaßnahmen:**
Von Nahrungsmitteln, Getränken und Futtermitteln fernhalten.
Beschmutzte, getränkte Kleidung sofort ausziehen.
Vor den Pausen und bei Arbeitsende Hände waschen.
- **Atenschutz:** Staubschutzmaske.
- **Handschutz:** Schutzhandschuhe aus Latex oder Gummi.
- **Augenschutz:** Schutzbrille.

9 Physikalische und chemische Eigenschaften

- **Form:** fest
- **Farbe:** weiß
- **Geruch:** geruchlos
- **Schmelzpunkt/Schmelzbereich:** 235 - 239 °C
- **Explosionsgefahr:** Das Produkt ist nicht explosionsgefährlich, jedoch ist die Bildung explosionsgefährlicher Staub-/Luftgemische möglich.
- **Dichte:** (20 °C) 1,23 g/cm³
- **Schüttdichte:** ca. 360 kg/m³
- **Löslichkeit in / Mischbarkeit mit**
- **Wasser:** (16 °C) 18,7g/l; (28 °C) 30,2g/l
- **pH-Wert:** (20 °C, 10 g/l) 5,5 - 6,5

10 Stabilität und Reaktivität

- **Thermische Zersetzung / zu vermeidende Bedingungen:** Keine Zersetzung bei bestimmungsgemäßer Verwendung.
- **Gefährliche Zersetzungsprodukte:** Keine
- **Chemische Stabilität:** das Produkt ist stabil, wenn die Vorschriften/Hinweise für Lagerung und Umgang beachtet werden
- **Möglichkeit gefährlicher Reaktionen:** Keine gefährlichen Reaktionen, wenn die Vorschriften/Hinweise für Lagerung und Umgang beachtet werden.
- **Zu vermeidende Bedingungen:** Staubbildung vermeiden. Elektrostatische Aufladung vermeiden. Licht vermeiden.

11 Angaben zur Toxikologie

- **Akute Toxizität:**
- Einstufungsrelevante LD/LC50-Werte:**
LD50, oral, rat: 367 mg/kg (BASF)

<p>Seite 4 von 5</p> <p>Druckdatum 26.11.2018</p>	<p align="center">Sicherheitsdatenblatt gemäß Verordnung (EG) 1907/2006 (REACH)</p> <p align="center">Coffein, API</p>	 <p align="center">überarbeitet am 26.11.2018</p>
---	---	--

LC50, inhal, rat: ca. 4,94 mg/l/4h (OECD 404)

LD50, dermal, rat: > 2000 mg/kg (BASF)

- **Primäre Reizwirkung:**
- **an der Haut:** Keine Reizwirkung.
- **am Auge:** Keine Reizwirkung.
- **Sensibilisierung:** Keine sensibilisierende Wirkung im Tierversuch.
- **Subakute / chronische Toxizität:** Keine cancerogene, mutagene oder teratogene Wirkung.

12 Angaben zur Ökologie

- **Aquatische Toxizität:**
- Fische: LC50 (96 h) 87 mg/l, *Leuciscus idus* (DIN 38412)
- Daphnien: EC50 (48 h) 182 mg/l, *Daphnia magna* (79/831/EWG)
- Algen: EC50 (72 h) > 100 mg/l, *Scenedesmus subspicatus* (OECD 201)
- Bakterien: EC50 (17 h) 3.490 mg/l, *Pseudomonas putida* (DIN 38412)
- Belebtschlamm: EC20 (180 min) ca. 900 mg/l, (OECD 209)
- **Persistenz und Abbaubarkeit:**
- Leicht biologisch abbaubar (90 – 100%, 22d, OECD 301A)
- **log p(O/W):** (23 °C) -0,091
- Eine Anreicherung in Organismen ist nicht zu erwarten.
- **Allgemeine Hinweise:** Nicht in das Grundwasser, in Gewässer oder in die Kanalisation gelangen lassen.
- **Wassergefährdungsklasse:** 1 (VwVwS): schwach wassergefährdend.

13 Hinweise zur Entsorgung

- **Produkt:**
- **Empfehlung:** Entsorgung zusammen mit pharmazeutischen Abfällen.
- **Ungereinigte Verpackungen:**
- **Empfehlung:** Entsorgung gemäß den behördlichen Vorschriften.

14 Angaben zum Transport

- **Landtransport ADR/RID und GGVS/GGVE (grenzüberschreitend/Inland):**
- Den Versandvorschriften nicht unterstellt.

15 Vorschriften

- **Kennzeichnung gem. Global harmonisiertes System zur Einstufung und Kennzeichnung von Chemikalien (GHS, *Globally Harmonized System of Classification and Labelling of Chemicals*):**
- Das Produkt ist nach GHS eingestuft und gekennzeichnet.
- **Gefahrensymbole:** GHS07
- **Signalwort:** Achtung
- **H-Sätze:**
- H302 Gesundheitsschädlich bei Verschlucken.
- **P-Sätze:**
- P301 BEI VERSCHLUCKEN:
- P312 Bei Unwohlsein GIFTINFORMATIONSZENTRUM oder Arzt anrufen.

Seite 5 von 5 Druckdatum 26.11.2018	Sicherheitsdatenblatt gemäß Verordnung (EG) 1907/2006 (REACH) Coffein, API	 überarbeitet am 26.11.2018
--	--	---

- **Nationale Vorschriften:**
- **Wassergefährdungsklasse:** s. Kapitel 12
- **Lagerklasse TRGS510:** 11

16 Sonstige Angaben

- **Änderungsgrund:** Anpassung an Verordnung (EG) 1907/2006 (REACH) und GHS-Kennzeichnungssystem.

Die Angaben stützen sich auf den heutigen Stand unserer Kenntnisse und dienen dazu, das Produkt im Hinblick auf die zu treffenden Sicherheitsvorkehrungen zu beschreiben. Sie stellen jedoch keine Zusicherung von Produkteigenschaften dar.