

Seite 1 von 5	Sicherheitsdatenblatt gemäß Verordnung (EG) 1907/2006 (REACH)	 überarbeitet am 22.11.2018
Druckdatum 22.11.2018	Captopril, API (mikrobielle Herkunft)	

1 Stoff-/Zubereitungs- und Firmenbezeichnung

- Angaben zum Produkt Nr. 4155
- Handelsname:

Captopril, API (mikrobielle Herkunft) Captoprilum

- **Hersteller/Lieferant sowie Auskunft gebender Bereich:**

Caesar & Loretz GmbH
Herderstr. 31
40721 Hilden
Tel.: 02103/4994-0
Fax: 02103/32360
e-mail: info@caelo.de

- **Notfallauskunft:**

Giftinformationszentrum Mainz
Langenbeckstr. 1, 55131 Mainz
Tel.: 06131/19240

- **Relevante identifizierte Verwendungen:**

Keine weiteren Informationen verfügbar.

- **Verwendung des Stoffs / Gemischs:**

Rezeptursubstanz für pharmazeutische Rezepturen oder pharmazeutischer Wirkstoff.

2 Mögliche Gefahren

- **GHS-Kennzeichnungselemente:**



- **Signalwort:** Gefahr

- **H-Sätze:**

H317 Kann allergische Hautreaktionen verursachen.

H360 Kann die Fruchtbarkeit beeinträchtigen oder das Kind im Mutterleib schädigen.

- **P-Sätze:**

P202 Vor Handhabung sämtliche Sicherheitsratschläge lesen und verstehen.

P261 Einatmen von Staub/Rauch/Gas/Nebel/Dampf/Aerosol vermeiden.

P280 Schutzhandschuhe/Schutzkleidung/Augenschutz/Gesichtsschutz tragen.

P405 Unter Verschluss aufbewahren.

Repr. 1A

Skin Sens. 1

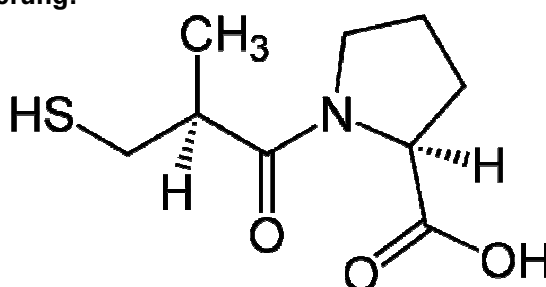
<p>Seite 2 von 5</p> <p>Druckdatum 22.11.2018</p>	<p>Sicherheitsdatenblatt gemäß Verordnung (EG) 1907/2006 (REACH)</p> <p>Captopril, API (mikrobielle Herkunft)</p>	 <p>überarbeitet am 22.11.2018</p>
---	--	---

3 Zusammensetzung/Angaben zu den Bestandteilen

CAS-Nr. Bezeichnung

62571-86-2 Captopril

- **EINECS-Nummer:** 263-607-1
- **REACH Reg. No.:** (pre-registered)
- **INCI-Name:** -
- **Chemische Charakterisierung:**



4 Erste-Hilfe-Maßnahmen


- **nach Einatmen:** Frischluft. Ärztlichen Rat einholen.
- **nach Hautkontakt:** Verschmutzte Kleidung und Schuhe ablegen, betr. Hautpartien sofort gründlich mit Wasser und Seife waschen.
- **nach Augenkontakt:** Augen bei geöffnetem Lidspalt mit reichlich fließendem Wasser spülen.
- **nach Verschlucken:** Viel Wasser trinken lassen. Erbrechen auslösen. Arzt hinzuziehen.

5 Maßnahmen zur Brandbekämpfung

- **Geeignete Löschmittel:** Alle gebräuchlichen Löschmittel sind geeignet. Löschmaßnahmen auf die Umgebung abstimmen.
- **Besondere Gefahren:** Brennbar aber nicht leicht entzündlich oder brandfördernd. Im Brandfall können gefährliche Gase / Dämpfe entstehen: Schwefeloxide, Stickstoffoxide.
- **Besondere Schutzausrüstung:** Im Brandfall Schutzkleidung / Atemschutz tragen.
- **Sonstige Hinweise:** Eindringen von Löschwasser in Oberflächen- oder Grundwasser verhindern. Brandrückstände müssen den behördlichen Vorschriften entsprechend entsorgt werden.

6 Maßnahmen bei unbeabsichtigter Freisetzung:

- **Personenbezogene Vorsichtsmaßnahmen:** Substanzkontakt und Staubentwicklung vermeiden.
- **Umweltschutzmaßnahmen:** Eindringen in die Kanalisation vermeiden.
- **Verfahren zur Reinigung/Aufnahme:** Trocken aufnehmen. Der Entsorgung nach Punkt 13 zuführen. Nachreinigen.

<p>Seite 3 von 5</p> <p>Druckdatum 22.11.2018</p>	<p>Sicherheitsdatenblatt gemäß Verordnung (EG) 1907/2006 (REACH)</p> <p>Captopril, API (mikrobielle Herkunft)</p>	 <p>überarbeitet am 22.11.2018</p>
---	--	---

7 Handhabung und Lagerung

- **Handhabung:** Für gute Belüftung/Absaugung am Arbeitsplatz sorgen. Staubbildung vermeiden, Aerosolbildung vermeiden.
- **Hinweise zum sicheren Umgang:** Die üblichen Vorsichtsmaßnahmen beim Umgang mit Chemikalien sind zu beachten.
- **Hinweise zum Brand- und Explosionsschutz:** Staub- und Aerosolbildung vermeiden. Bei Staubbildung für geeignete Entlüftung sorgen. Übliche Maßnahmen des vorbeugenden Brandschutzes.
- **Lagerung:**
- **Anforderung an Lagerräume und Behälter:** Dicht verschlossen. Trocken. An einem gut belüfteten Ort aufbewahren.
- **Zusammenlagerungshinweise:** Nicht erforderlich.
- **Weitere Angaben zu den Lagerbedingungen:** keine

8 Expositionsbegrenzung und persönliche Schutzausrüstung

- **Persönliche Schutzausrüstung:**
- **Allgemeine Schutz- und Hygienemaßnahmen:** Die üblichen Vorsichtsmaßnahmen beim Umgang mit Chemikalien sind zu beachten. Beschmutzte, getränkte Kleidung sofort ausziehen. Berührung mit der Haut vermeiden.
- **Atenschutz:** Staubschutzmaske.
- **Handschutz:** Handschuhe aus Gummi oder Latex.
- **Augenschutz:** Schutzbrille.

9 Physikalische und chemische Eigenschaften

- **Form:** fein kristallines Pulver
- **Farbe:** weiß
- **Geruch:** geruchlos
- **Schmelzpunkt/Schmelzbereich:** 104 - 108 °C
- **Flammpunkt:** nicht entflammbar
- **Löslichkeit in / Mischbarkeit mit**
- **Wasser:** leicht löslich

10 Stabilität und Reaktivität

- **Stabilität:** das Produkt ist stabil
- **Thermische Zersetzung / zu vermeidende Bedingungen:** Keine Zersetzung bei bestimmungsgemäßer Verwendung.
- **Gefährliche Reaktionen:** Reaktionen mit starken Oxidationsmitteln
- **Gefährliche Zersetzungsprodukte:** Kohlenmonoxid und Kohlendioxid, Stickoxide (NO_x) und Schwefeldioxid.

Seite 4 von 5	Sicherheitsdatenblatt gemäß Verordnung (EG) 1907/2006 (REACH) Captopril, API (mikrobielle Herkunft)	 überarbeitet am 22.11.2018
Druckdatum 22.11.2018		

11 Angaben zur Toxikologie

- **Akute Toxizität:**
- Einstufungsrelevante LD/LC50-Werte:** 4245mg/kg (Ratte)
- **Primäre Reizwirkung:**
- An der Haut:** Reizt die Haut und die Schleimhäute
- Am Auge:** Reizwirkung
- **Sensibilisierung:** Durch Hautkontakt Sensibilisierung möglich

12 Angaben zur Ökologie

- **Aquatische Toxizität:** keine Informationen verfügbar
- **log pO/W:** 0,34
- **Wassergefährdungsklasse:** 1 (Selbsteinstufung): schwach wassergefährdend.
- **Allgemeine Hinweise:** Nicht unverdünnt bzw. in größeren Mengen in das Grundwasser, in Gewässer oder in die Kanalisation gelangen lassen.

13 Hinweise zur Entsorgung

- **Produkt:**
- **Empfehlung:** Entsorgung zusammen mit pharmazeutischen Abfällen.
- **Ungereinigte Verpackungen:**
- **Empfehlung:** Entsorgung gemäß den behördlichen Vorschriften.

14 Angaben zum Transport

- **Landtransport ADR/RID und GGVS/GGVE (grenzüberschreitend/Inland):**
Den Versandvorschriften nicht unterstellt.

15 Vorschriften

- **Kennzeichnung gem. Global harmonisiertes System zur Einstufung und Kennzeichnung von Chemikalien (GHS, Globally Harmonized System of Classification and Labelling of Chemicals):**
Das Produkt ist nach GHS eingestuft und gekennzeichnet.
- **Gefahrensymbole:** GHS07, GHS08
- **Signalwort:** Gefahr
- **H-Sätze:**
H317 Kann allergische Hautreaktionen verursachen.
H360 Kann die Fruchtbarkeit beeinträchtigen oder das Kind im Mutterleib schädigen.
- **P-Sätze:**
P202 Vor Handhabung sämtliche Sicherheitsratschläge lesen und verstehen.
P261 Einatmen von Staub/Rauch/Gas/Nebel/Dampf/Aerosol vermeiden.
P280 Schutzhandschuhe/Schutzkleidung/Augenschutz/Gesichtsschutz tragen.
P405 Unter Verschluss aufbewahren.
- **Nationale Vorschriften:**
- **Wassergefährdungsklasse:** s. Kapitel 12
- **Lagerklasse TRGS510:** 11

Seite 5 von 5 Druckdatum 22.11.2018	Sicherheitsdatenblatt gemäß Verordnung (EG) 1907/2006 (REACH) Captopril, API (mikrobielle Herkunft)	 überarbeitet am 22.11.2018
--	---	---

16 Sonstige Angaben

· **Änderungsgrund:** Anpassung an Verordnung (EG) 1907/2006 (REACH) und GHS-Kennzeichnungssystem.

Die Angaben stützen sich auf den heutigen Stand unserer Kenntnisse und dienen dazu, das Produkt im Hinblick auf die zu treffenden Sicherheitsvorkehrungen zu beschreiben. Sie stellen jedoch keine Zusicherung von Produkteigenschaften dar.